

(παρά τις εγγενείς τοπικές δυσκολίες) να βοηθήσουμε τους μαθητές μας στη λήψη απόφασης, για να γνωρίσουν και να εξοικειωθούν με τις έννοιες της εργασίας, τις επαγγελματικές αξίες και τη δομή της προσωπικότητάς τους, ώστε να μπορούν εκάστοτε να κάνουν τις κατάλληλες εκπαιδευτικές και επαγγελματικές τους επιλογές.

Απευθυνθήκαμε σε μαθητές Γ' Λυκείου και ζητήσαμε –σε ειδικό ερωτηματολόγιο–, να μας καταγράψουν τις επαγγελματικές τους αξίες καθώς και τις εκπαιδευτικές τους επιλογές. Επεξεργαστήκαμε τα στοιχεία και τα παρουσιάσαμε σε ημερίδα, στις 22-3-2007 στο ΚΕΣΥΠ Ηλείας, με πλήρη και διθυραμβική κάλυψη από τα τοπικά Μ.Μ.Ε.

Πρόγραμμα Επαγγελματικής Συμβουλευτικής και Προσανατολισμού Ατόμων Ειδικών Ομάδων [ΑμεΑ και ΚΑΠΑ] (3.3)

Σκοπός της δράσης 3.3 ήταν:

Η διασύνδεση των ΚΕΣΥΠ και ΓΡΑΣΕΠ με φορείς και υπηρεσίες της τοπικής κοινωνίας και της τοπικής αγοράς εργασίας, με φορείς και υποστηρικτικές υπηρεσίες αναπήρων [ΑμεΑ] και ατόμων που κινδυνεύουν από κοινωνικό αποκλεισμό [ΚΑΠΑ] (σε τοπικό κυρίως επίπεδο), με στόχο την ανταλλαγή και διάχυση πληροφοριών και συνεργασίας για ζητήματα που αφορούν τον επαγγελματικό προσανατολισμό και τη συμβουλευτική στήριξη των μαθητών με αναπηρίες και των μαθητών που ανήκουν σε κατηγορίες που κινδυνεύουν από κοινωνικό αποκλεισμό στη δευτεροβάθμια και τεχνική επαγγελματική εκπαίδευση.

Επιμέρους στόχοι

Για τα στελέχη του ΣΕΠ

- Ανάπτυξη δεξιοτήτων συμβουλευτικής και επαγγελματικού προσανατολισμού ΑμεΑ & ΚΑΠΑ.
- Συλλογή, επεξεργασία και τεκμηρίωση υλικού ΣΕΠ για ΑμεΑ & ΚΑΠΑ.
- Συνεργασία στελεχών ΣΕΠ με φορείς και ομοσπονδίες ΑμεΑ & ΚΑΠΑ.

Για τους μαθητές που ανήκουν σε κατηγορίες ατόμων ειδικών ομάδων:

- Ανάπτυξη αυτογνωσίας, γνώση δεξιοτήτων – δυνατοτήτων – ικανοτήτων.

- Ανάπτυξη δεξιοτήτων συλλογής και επεξεργασίας πληροφοριών.
- Απόκτηση δεξιοτήτων πρόσβασης στην τοπική και ευρύτερη αγορά εργασίας.
- Σύνδεση σπουδών/κατάρτισης και απασχόλησης. Πληροφόρηση για σπουδές και επαγγέλματα. Διατήρηση εργασιακής θέσης.

Για την εκπαιδευτική κοινότητα

- Καλλιέργεια κλίματος αποδοχής της διαφορετικότητας, ανάπτυξη υποστηρικτικού κλίματος.
- Συνεργασία, αποδοχή, σεβασμός σε προτάσεις για βελτίωση της εκπαίδευσης.

Διοργανώσαμε τη δράση 3.3 σε μία προσπάθεια, (παρά τις εγγενείς τοπικές δυσκολίες), να βοηθήσουμε τους μαθητές μας, για να γνωρίσουν και να εξοικειωθούν με τις έννοιες των ΑμεΑ και ΚαπΑ και να απομυθοποιήσουν-αποδομήσουν κυρίως τις αρνητικές, (από τον κοινωνικό τους περίγυρο) σημασιολογικές φορτίσεις των παραπάνω εννοιών.

Υλοποίηση της Δράσης στην Ηλεία

Η δράση 3.3 ολοκληρώθηκε στην Ηλεία σε συνεργασία με τα:

- Κέντρο Εκπαίδευσης Κοινωνικής Υποστήριξης & Κατάρτισης Ατόμων με Αναπηρία (ΚΕΚΥΚΑΜΕΑ) Ηλείας,
- Κέντρο Διάγνωσης Αξιολόγησης & Υποστήριξης (ΚΔΑΥ) Ηλείας,
- Εργαστήριο Ειδικής Επαγγελματικής Εκπαίδευσης & Κατάρτισης (ΕΕΕΕΚ) Πύργου,
- Σύλλογο γονέων, κηδεμόνων και ΑμεΑ Ν. Ηλείας.

Διοργανώθηκε σχετική ημερίδα στον Πύργο. Ομάδα στόχος ήταν μαθητές ΑμεΑ, οι γονείς τους, μαθητές γενικών σχολείων, γονείς και κηδεμόνες, εκπαιδευτικοί, με σκοπό την ενημέρωση και ευαισθητοποίηση για τους συνανθρώπους μας ΑμεΑ -ΚαπΑ.



Η δράση περιλάμβανε:

Εμπειρική έρευνα, (έρευνα πεδίου), κατασκευή εξ υπαρχής **ερωτηματολογίων** για μαθητές και γονείς ΑμεΑ σχετικά και κυρίως με τις εκπαιδευτικές και επαγγελματικές τους επιλογές, χορήγηση, επεξεργασία, ερμηνεία και παρουσίαση των αποτελεσμάτων-συμπερασμάτων των ερωτηματολογίων στην ημερίδα της 29-11-06.

Τα γενικότερα συμπεράσματα της έρευνας εστιάζονται στο γεγονός ότι οι ΑΜΕΑ δεν είναι παιδιά ενός κατώτερου Θεού, έχουν όνειρα, προσδοκίες, φιλοδοξίες, εφόσον έχουν αξιόπιστη συμβουλευτική-ψυχολογική στήριξη από ειδικούς και τους γονείς τους, καθώς και έγκυρη και έγκαιρη πληροφόρηση.

Η ωφέλεια *από τη δράση αυτή σημαντική*. Επιτεύχθηκαν:

- η δυνατότητα υλοποίησης δράσεων με βάση την αναπηρία.
- η παροχή πληροφόρησης ώστε οι μαθητές αυτοί να έχουν διεξόδους για προσωπική ανάπτυξη και δημιουργία.
- δραστηριότητες πληροφόρησης-συμβουλευτικής για στήριξη και λήψη απόφασης, διασύνδεση με φορείς, καλλιέργεια δεξιοτήτων κ.ά.
- η συνεργασία μεταξύ γονέων και σχολείου και της ευρύτερης κοινωνίας αλλά και η κατανόηση και η ανάπτυξη κλίματος αποδοχής.
- και ένας τελευταίος στόχος της δράσης που ήταν η απόκτηση πληροφοριών σχετικά με τους διάφορους τύπους σχολείων.

Επιμόρφωση Στελεχών ΣΕΠ

«Κατάρτιση Υπευθύνων ΣΕΠ, Ειδικών πληροφόρησης και λειτουργών ΓΡΑΣΕΠ»

Με την επιμόρφωση των στελεχών ΣΕΠ (Συμβούλων ΣΕΠ, Ειδικών Πληροφόρησης & Τεκμηρίωσης, καθηγητών - συμβούλων ΓΡΑΣΕΠ), υλοποιήθηκε μέρος του στόχου, που συνίσταται στη βελτίωση και στην αποτελεσματικότητα της εφαρμογής του ΣΕΠ στη Δευτεροβάθμια Εκπαίδευση, με την παρουσία στο χώρο αυτό εξειδικευμένων στελεχών.

Το έργο *«Κατάρτιση Υπευθύνων ΣΕΠ, Ειδικών πληροφόρησης, και λειτουργών ΓΡΑΣΕΠ»*, στόχευε στη δημιουργία εξειδικευμένων στη Συμβουλευτική και τον Επαγγελματικό Προσανατολισμό στελεχών της εκπαίδευσης. Τα στελέχη αυτά, με την ιδιότητα πλέον του Συμβούλου Προσανατολισμού, θα ήταν σε θέση να στηρίζουν αποτελεσματικά την εφαρμογή του ΣΕΠ στην περιοχή ευθύνης τους, ειδικότερα σε ό,τι αφορά τη στήριξη των καθηγητών συμβούλων-προσανατολισμού των ΓΡΑΣΕΠ και παράλληλα θα μπορούσαν να αντιμετωπίσουν περιπτώσεις των μαθητών και των γονέων τους σε θέματα που, έμμεσα ή άμεσα σχετίζονται με τον επαγγελματικό τους προσανατολισμό.

Τέλος, τα στελέχη αυτά θα λειτουργούσαν ως πολλαπλασιαστές επιμορφωτικών και άλλης μορφής δραστηριοτήτων, που θα αφορά στη συμβουλευτική και τον επαγγελματικό προσανατολισμό στην περιοχή ευθύνης τους.

Το έργο εκπαίδευσης των **Υπευθύνων ΣΕΠ** στο τμήμα Ψυχολογίας, του Φ.Π.Ψ της Φιλοσοφικής Σχολής του Πανεπιστημίου Αθηνών, προέβλεπε: 660 ώρες θεωρητικής διδασκαλίας με φυσική παρουσία, 210 ώρες διδασκαλίας εξ αποστάσεως και 130 ώρες πρακτικής άσκησης (**σύνολο 1000 ώρες**). Βασική υποχρέωση επιμορφουμένων: Σύνταξη Διπλωματικής εργασίας και δεκαέξι προαπαιτούμενων μικρών εργασιών.

Το έργο κατάρτισης των **Ειδικών πληροφόρησης** στο Οικονομικό Πανεπιστήμιο Αθηνών προέβλεπε: 420 ώρες θεωρητικής διδασκαλίας, 240 ώρες πρακτική άσκηση σε επιχειρήσεις, οργανισμούς και φορείς παροχής υπηρεσιών Συμβουλευτικής και Επαγγελματικού Προσανατολισμού στην Ελλάδα και σε χώρες της Ευρωπαϊκής Ένωσης και Εκπόνηση Εργασιών ανά θεματική ενότητα (**σύνολο 660 ώρες**).

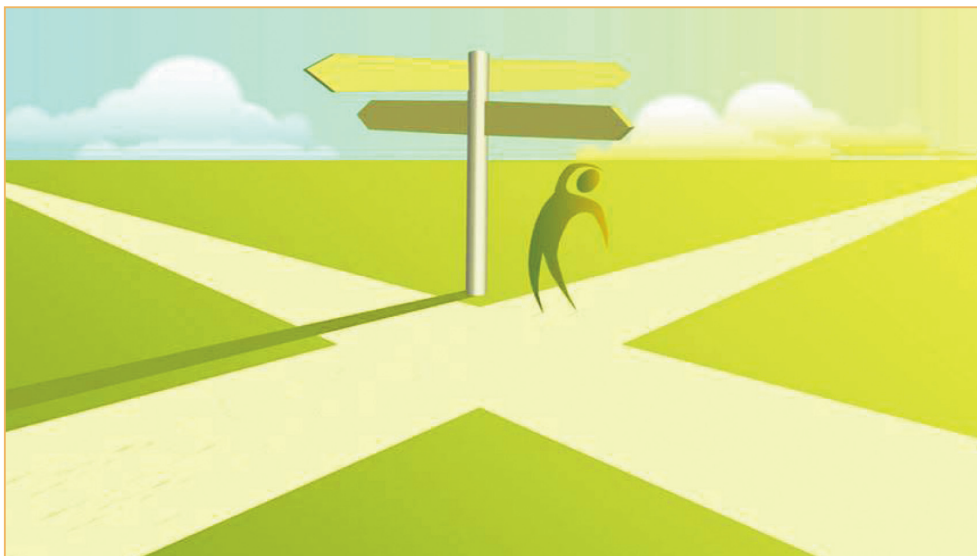
Το έργο κατάρτισης των **στελεχών ΓΡΑΣΕΠ** στις μονάδες ΣΥΠI προέβλεπε: 214 ώρες θεωρητικής διδασκαλίας, 204 ώρες βιωματικών εφαρμογών και 102 ώρες πρακτικών εφαρμογών εκτός έδρας επιμόρφωσης. Βασική υποχρέωση επιμορφούμενων: Σύνταξη μιας μεγάλης εργασίας και έξι μικρών εργασιών. (**σύνολο 520 ώρες**).

Από την Ηλεία επιμορφώθηκαν:

Κομιώτης Γεώργιος, Σύμβουλος ΣΕΠ, Ηλιόπουλος Ιωάννης, Ειδικός Πληροφόρησης & Τεκμηρίωσης του ΚΕΣΥΠ Ηλείας και Φανού Διατσέντα, καθηγήτρια-σύμβουλος ΓΡΑΣΕΠ Γυμνασίου Λεχαινών.

«Συμβουλευτικοί Ορίζοντες για τον Σχολικό Προανατολισμό-ΣΟΣ Προανατολισμό». Πάντειο Πανεπιστήμιο

Το πρόγραμμα κατανέμει τις 520 διδακτικές ώρες της συνολικής επιμόρφωσης ως εξής: α) 200 ώρες θεωρητικής κατάρτισης, οι 150 εκ των οποίων λαμβάνουν χώρα με τις διαδικασίες της ε) αποστάσεως εκπαίδευσης, β) 200 ώρες βιωματικής εκπαίδευσης που θα πρέπει να υλοποιηθούν εντός 21 ημερών και γ) 120 ώρες πρακτικής άσκησης είτε στις δομές των σχολείων, είτε σε άλλες επίσημες δομές που παρέχουν υπηρεσίες σχολικού επαγγελματικού προανατολισμού και συμβουλευτικής.



Το πρόγραμμα κάλυψε τις παρακάτω θεματικές ενότητες:

- 1-2 Κοινωνιοψυχολογικές θεωρίες εξήγησης συμπεριφορών και ενισχύσεων ανάλυσης κοινωνικών διακρίσεων και περιθωριοποίησης.
3. Εξελικτικοί μηχανισμοί και διαδικασίες συγκρότησης των διαστάσεων της κοινωνικής ταυτότητας.
4. Κοινωνιοψυχολογικές θεωρίες και χώρος εργασίας.
5. Θέματα γνωστικής εργονομίας.
6. Θέματα Οικονομικής Ψυχολογίας.
7. Επίδραση Οικογένειας και του Σχολείου στη Διαμόρφωση των Επαγγελματικών Προσανατολισμών.
8. Θεωρίες Γνωστικής Ανάπτυξης και Μάθησης.
9. Θεωρητικά Μοντέλα και Δεξιότητες Συμβουλευτικής.
10. Μοντέλα, βασικές αρχές επικοινωνίας και δεξιότητες επικοινωνίας.
11. Θεωρητικά μοντέλα Επαγγελματικού Προσανατολισμού.
12. Βασικά ζητήματα επαγγελματικού προσανατολισμού και ειδική αναφορά σε θεωρίες.
13. Ψυχοπαιδαγωγικό υλικό για ΣΕΠ.
14. Μαζική Επικοινωνία και Άρρητος Επαγγελματικός Προσανατολισμός
15. Θεωρία και μέθοδοι διαχείρισης ενίσχυσης.
16. Οικονομία και management.
17. Σχεδιασμός και μεθοδολογία Έρευνας.
18. Μελέτη και κριτική προσέγγιση ψηφιακού υλικού: Διαδικασίες αυτομόρφωσης.

Σημειώνεται ότι οι επιμορφούμενοι εκπόνησαν τρεις συνθετικές εργασίες λαμβάνοντας υπόψιν βασικές θεωρητικές ενότητες.

Από τις δομές ΣΕΠ της Ηλείας επιμορφώθηκαν οι:

- Κομιώτης Γεώργιος, Σύμβουλος ΣΕΠ.
- Θανοπούλου Σοφία, καθηγήτρια-σύμβουλος ΓΡΑΣΕΠ Γυμνασίου Αρχ. Ολυμπίας
- Καστανάς Νικόλαος, καθηγητής-σύμβουλος ΓΡΑΣΕΠ 1^{ου} Γυμνασίου Αμαλιάδας
- Πετροπούλου Βασιλική, καθηγήτρια-σύμβουλος ΓΡΑΣΕΠ ΓΕΛ Κρεστένων.



Ημέρα Σταδιοδρομίας από τα παλιά ΓΡΑΣΕΠ (4.3)

Σκοπός του σχεδίου εργασίας για την πραγματοποίηση ΗΜΕΡΑΣ ΣΤΑΔΙΟΔΡΟΜΙΑΣ είναι *η απόκτηση πληροφοριών σχετικά με τα επαγγέλματα που αναδύονται στην αγορά εργασίας σήμερα και μάλιστα αυτήν της περιοχής μας, συγκεντρώνουν δε το ιδιαίτερο ενδιαφέρον των μαθητών μας, και η ενημέρωσή τους για τις δεξιότητες και ικανότητες που απαιτούνται για την άσκησή τους.*

ΕΠΙΜΕΡΟΥΣ ΣΤΟΧΟΙ

Οι μαθητές μας θα ασκηθούν στην:

- Ανάπτυξη δεξιοτήτων επικοινωνίας και αναζήτησης πληροφόρησης.
- Ανάπτυξη της δεξιότητας για ομαδική εργασία.
- Άσκηση στη συλλογή, αξιολόγηση, επεξεργασία και διάδοση της εκπαιδευτικής και επαγγελματικής πληροφορίας.
- Ενημέρωση για τον κόσμο της εργασίας και τα ιδιαίτερα χαρακτηριστικά της περιοχής.
- Διαχείριση και επεξεργασία των αποκτημένων πληροφοριών.